



东莞城市学院

2023年艺术类 招生简章

录取批次：本科 学校代码：13844

目录

	校长寄语.....	2
	招生简介.....	4
	艺术学院介绍.....	7
	报考须知.....	10
	校园活动，精彩纷呈	14
	国际视野，广泛交流	17
	校企合作，协同育人	19
	创新创业，实现梦想	21
	印象城院.....	21

校长寄语

MESSAGE FROM THE PRESIDENT

亲爱的同学们：

首先，祝贺你们顺利完成高中阶段的学习，即将步入大学殿堂，开启全新阶段的学习历程。

今日，朝气蓬勃、风华正茂的你们即将对自己的未来做出重要的选择。希望你们可以结合个人未来职业的兴趣与社会发展的需要，选择合适的专业，为步入社会打下良好的学习与实践基础。我相信，东莞城市学院作为一所高水平的创新性、应用型、国际化都会大学，一定是你们向往的学术与实践相结合的高等学府。我们将为你们提供丰富多彩的校园生活和搭建宽阔的学习网络，激发你们的学习潜能，拓展你们的思维视野和不断挑战自己的勇气。



顺应国家对创新型、复合型人才的要求，东莞城市学院凭借着地处国际智能制造之都和粤港澳大湾区核心的优势，紧密结合经济社会与城市产业发展，将学科与技术前沿的知识融合为教学内容，跨学科、多维度地培养学生学习创新能力、解决问题能力、语言表达能力、团队合作能力、组织协调能力、工具运用能力。

东莞城市学院是一所依山而建的传统岭南园林式学府，在美丽的校园中生活、学习，也将成为你们四年大学生涯里最流连忘返的美好画面。若怀揣着梦想，那么欢迎你们加入学校的大家庭，东莞城市学院愿见证你们成为更独立自信、志存高远、奋发求知、牢记使命、德才均备的社会主义建设者和接班人。

最后，衷心祝愿每一位考生金榜题名。东莞城市学院欢迎你们！

Admissions Profile

招生简介

学校概况

东莞城市学院是由广东鸿发投资集团有限公司举办的独立设置的本科层次民办普通高等学校。其前身为东莞理工学院城市学院，是2004年6月经教育部批准为独立学院，于2021年5月经教育部批准转设，更名为东莞城市学院。学校位于东莞市寮步镇松山湖大道旁（文昌路1号），交通便利，环境优美。校园规划用地1228亩，完成建筑面积44万平方米。校园建设重视生态环境保护，依托原有的自然环境风貌，以“山、水、树、人”融为一体的设计理念，巧妙运用岭南传统建筑元素，达到了“人与自然、建筑”三者的和谐交融，堪称岭南园林式学府。

学校设有14个教学单位，45个本科专业；建立了97个专业实验室、218个校外教学实践基地、24个校级科研机构，与20多家科研院所和企业建立了“产学研”合作关系。现有普通全日制本科学生15500多人。学校专门设立了鸿发奖学金、优秀新生奖学金、励志奖等各类奖助学金项目。省教育厅公布的数据显示：我校连续几年来毕业生就业率达98%以上。

学校坚持实施人才强校战略，现有专任教师近千人，其中具有博士、硕士学位教师占比88.13%，基本形成一支师德高尚、结构合理、专业扎实、充满活力的高素质队伍，为学校内涵式发展与教育教学质量提升提供坚实的人才保障。

未来，学校将全面贯彻党的教育方针，以培养德智体美劳全面发展的社会主义建设者和接班人为使命，按照“创一流大学、办百年名校”的目标，矢志打造一所高水平的创新性、应用型、国际化都会大学。



教学科研

学校在专业建设、课程建设、教学研究、人才培养等方面卓有成效。学校会计学专业获批为国家级一流本科专业建设点，物流管理专业等8个专业获批为广东省一流本科专业建设点。电子信息工程、会计学建设为省级应用型人才培养示范专业，保险学、物流管理、安全工程建设为省级专业综合改革试点项目。现有工商管理、金融学两个省级重点专业项目，软件工程、机械设计制造及其自动化、国际经济与贸易、数字媒体艺术、财务管理、建筑电气与智能化等六个省级特色专业项目。学校共有四门课程被认定为省级一流课程，其中两门课程为省级课程思政改革示范课程。

学校积极开展校企共建、协同育人工作。与华为技术有限公司、新道科技股份有限公司、广东鸿高建设集团有限公司、伟易达（东莞）电子产品有限公司等企业合办“华为创新班”“财务管理卓越班”“注册会计师创新班”“鸿高卓越工程师创新班”“机械创新班”等，极大地提高了我校应用型人才培养的质量。

学校科研能力逐年提升，科研项目和科研成果不断增长。截至目前，我校承担各类科研课题820余项，其中，获国家自然科学基金项目3项，国家社科基金项目2项，教育部科研项目1项，取得国家授权专利96项，公开发表学术论文3710余篇。

学校获得第六届、第七届、第九届、第十届广东省教育教学成果奖二等奖共4项；建设完成了商科实验教学中心、电子信息实验教学示范中心、工程训练教学中心等省级实验教学示范中心。



师资队伍

学校以提高人才培养质量为主线，以教育教学改革、体制机制创新为抓手，充分发挥体制优势、区位优势和合作优势，严格按照教育部颁布的本科教学条件及标准改善教学科研条件及生活设施，办学条件日臻完善，学校充分利用相邻高校的资源，开通了知网等8个数据库系统，学生配备教学用计算机台数、多媒体教室面积和语音教室座位数均超过规定指标。

学校教风、学风优良，教育教学质量稳步提高，学生素质全面提升，获得社会广泛赞誉。学校作为地方性本科院校，自成立以来，始终立足区位优势和产业发展优势，深化校企协同、产教融合、人才共育，设有注册会计师“3+1”创新班、金融学“2+2”中外联合人才培养项目、ACCA班、华为创新班、CFA创新班等多个协同育人创新班。学校与台湾高校和东莞本地企业实施三方螺旋式合作，充分借鉴台湾高校“三创”教育理念，

吸纳本地企业精英参与，以应用型人才培养和创新创业课程结构体系为基础，以平台建设为抓手，着力构建市场导向型创新创业人才培养模式。学校大学生创业孵化基地已被打造成为东莞地区规模较大的双创平台。



服务地方

学校主动服务东莞，积极融入地方经济社会建设。从东莞实际出发，组建了高等教育发展与规划研究中心、智能技术应用研究中心、移动终端多媒体研究中心等24个服务东莞的科研机构。

学校积极组织师生参与东莞社会经济双转型工作，鼓励专家教授参与企业科研、研讨及咨询活动，为东莞的发展建言献策，提供技术支撑。根据政府有关职能部门的安排，定期组织学生参与交通、规划、工业污染源普查等调研活动，送文艺节目进社区，以及为东莞市一些大型赛事活动提供高标准的志愿服务等。



奖助体系

一、国家奖助学金

奖项名称	奖励金额与等级		
国家奖学金	8000元		
国家励志奖学金	5000元		
国家助学金	一等	二等	三等
	2000元	1650元	1150元

二、鸿发集团奖助学金

奖项名称	奖励金额与等级
鸿发奖学金	5000元
鸿发励志助学金	3000元

三、学习奖学金

奖项名称	奖励金额与等级
学年一等奖学金	3000元
学年二等奖学金	1000元
学年三等奖学金	500元
学年单项奖学金	300元

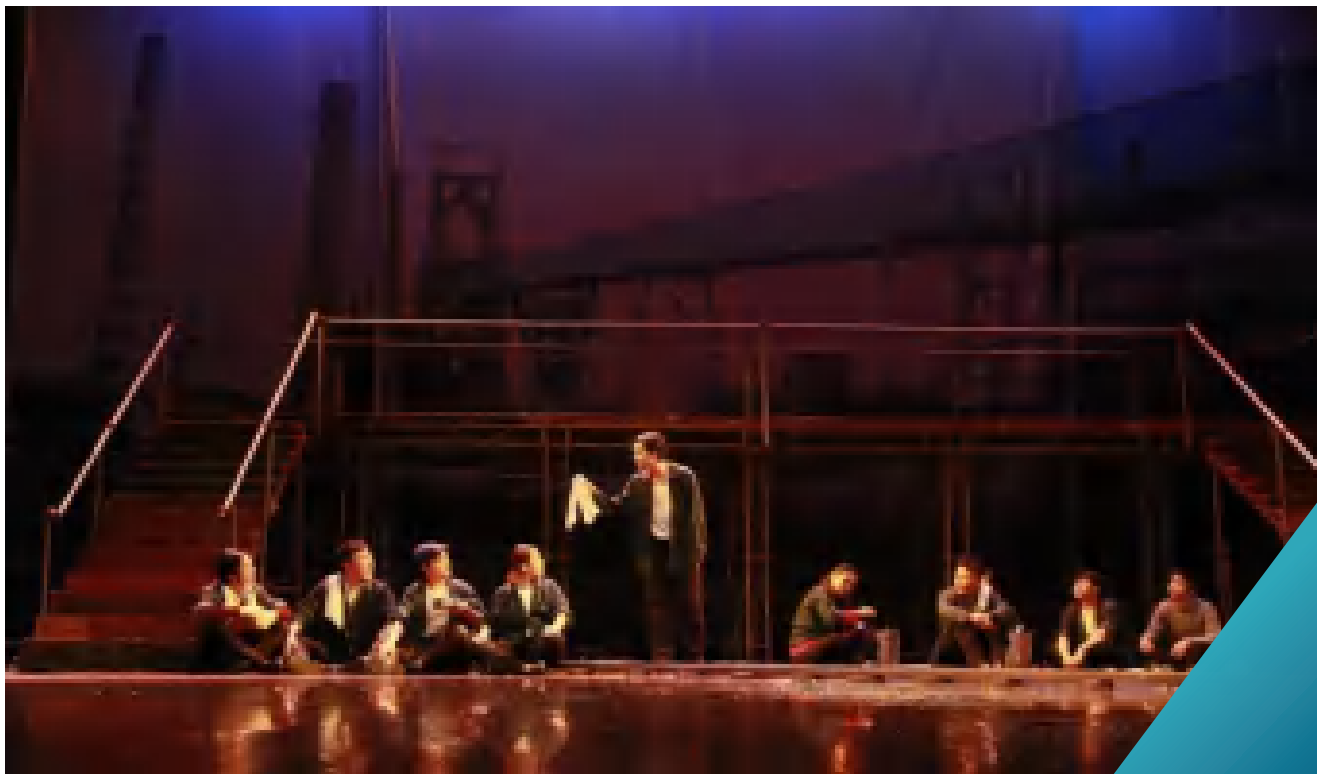


School of Arts

艺术学院

学院网站：<http://ysx.ccdgut.edu.cn>

联系电话：0769-23382556



一、学院介绍

艺术学院创建于2005年，设有音乐表演、舞蹈编导、表演三个专业。自成立以来，致力于培养粤港澳大湾区艺术学院前身艺术系创建于2005年，设有音乐表演、舞蹈编导、表演三个专业。自成立以来，学院致力于培养出具有扎实的专业知识、综合的艺术表演理念与技能、富于艺术创新精神与舞台艺术表现能力、能从事专业艺术表演、艺术教学、群文管理及组织策划等全面发展的复合型高素质应用型艺术人才。

近年来，艺术专业师生创编音乐、舞蹈、表演剧目等作品100余部（个），教师精心指导学生获全国、省、市各类专业大赛奖100余项，年均组织专业学生各种演出30余场（次）。其中，在第十五届广东省大学生舞蹈大赛中荣获专业组二等奖、三等奖；在广东省第六届大学生艺术展演活动中荣获舞蹈专业组三等奖、朗诵专业组三等奖；学生参加广东省大中专学生校园十大歌手大赛荣获金奖等多项奖项；荣获广东省心理剧大赛一等奖等多项奖项。自专业开办以来学生考研、升学及就业率总和达到100%，90%均从事本专业工作。2022年，由我院师生创作并主演的话剧于东莞市保利玉兰大剧院公演。



二、师资力量

艺术学院按照特色高水平学科专业建设标准，建有一支以大师引领，教育专家、行业高端人才为带头人，中青年骨干教师为主体的双师型教师队伍。专职教师均具备硕士以上学位，其中40%的专职教师拥有中高级职称或博士学位，拥有众多“双师双能型”教师、行业专家，形成了一批重教学、强实践、突科研的专业教师队伍。学院还聘请多位业内专家、学者担任客座教授来校授课，组建大师工作坊。



张征 院长

国家一级演员，教授，中国高等院校影视学会会员，影视国际传播专业委员会理事，中国音乐剧协会会员。从事声乐教学二十余年来，培养了大批艺术人才，多名学生荣获国际级声乐奖、国家级、省、市级声乐大赛奖。

张宏渝 党总支书记

青年男中音，声乐讲师，博士。中国合唱协会会员、广东省合唱协会会员、莞城合唱协会副会长。曾获中国“德艺双馨”大赛声乐十佳奖，广东省大赛“优秀声乐导师”



戚峻玮 副院长

艺术学院副院长、表演专业教师，影视剧策划、编剧。先后毕业于中央戏剧学院戏剧影视文学系、中国传媒大学戏剧影视学院、中国艺术研究院。创作话剧、电影、电视剧7部，发表学术论文/著作4篇(部)。



二、师资力量



向智星

舞蹈编导专业教授专业带头人。毕业于中央民族大学舞蹈专业，现为中国舞蹈家协会会员、中国民族民间舞蹈研究协会会员、全国高等教育美育协会理事。

李松

音乐表演专业钢琴副教授中国音乐家协会会员、中国音协钢琴考级执考官、广东省音乐家协会会员、广东省钢琴学会会员、粤港澳大湾区青年艺术促进会第一届理事、东莞市钢琴艺术委员会首聘专家、香港音乐钢琴协会专业教师。



段建国

国家一级演员表演专业教授毕业于上海戏剧学院，国家一级演员。曾参演电影《毕升》《业余警察》等，话剧《雷雨》《突围1978》并获中国文化奖表演金奖，广东省第十一届艺术节优秀演员奖。

梁贝

国家一级演员副教授，表演专业学科带头人，“双师型”教师，广东省学校美育工作专家，毕业于中国戏曲学院导演系。曾荣获：“第四届全国小品比赛”表演奖、“东莞市小品小戏大赛”十佳演员“；东莞市第二届戏剧花会”作品金奖“”优秀导演奖“”优秀演员奖“。





二、师资力量



谢丽莎

音乐表演专业教研室主任钢琴副教授中国音乐家协会钢琴考级考官，广东省音乐家协会会员，广东省钢琴学会会员，东莞市钢琴学会副会长，现任东莞城市学院艺术学院音乐教研室主任。

臧莹竹

表演专业教研室主任戏剧讲师，南京大学艺术硕士，澳门科技大学在读博士。东莞市戏剧家协会副主席、中国戏剧文学学会戏剧导演专业委员会会员、广东省电影家协会会员、广东省朗诵家协会会员、东莞市朗诵家协会索步分会理事。



李利民

舞蹈编导专业教研室主任北京师范大学艺术硕士，东莞市舞蹈家协会主席团成员。参与高等教育“十二五”职业教育国家规划教材《形体教育》，以及《舞蹈编导教程与作品赏析》教材的编写。

王素娟

音乐表演专业声乐副教授广东省学校美育专家，校兼职教学督导员，广东省音乐家协会会员，东莞市音乐家协会理事、东城分会副会长，担任历年中国音乐家协会考级委员会评委。





二、师资力量



康慧丽

音乐表演专业声乐教师声乐硕士，从事声乐教学二十多年，曾在《音乐创作》等核心专业期刊发表专业学术论文数十篇，多次获得优秀指导教师奖。

关丽颖

音乐表演专业声乐教师中共党员，东莞音乐家协会会员。个人获广东省首届美育教学基本功大赛“二等奖”。“优秀声乐导师”、“卓越园丁奖”、“优秀音乐教师奖”等称号。



陈煜丽

音乐表演专业声乐教师声乐专业讲师，厦门大学艺术硕士，广东省声乐家协会会员，主要担任声乐表演与声乐基础等课程教学。

陈思里

音乐表演专业声乐教师中国音乐家协会会员，毕业于中国音乐学院。曾获“第十二届中国音乐金钟奖”声乐(民族)金钟奖。





三、专业培养

表演

学制：四年制本科，授予艺术学学士学位

首选科目：物理或历史均可

再选科目：不作要求

专业特色：表演专业是我国艺术教育体系中的特色专业。本专业注重实践教学，以“双师教学”、“亲历教学”为主要形式的实践教学改革，探索更具科学性、先进性的教学方法，使其更符合素质教育和创新教育的要求；充分利用粤港澳大湾区的优异的地理位置，大量创造服务地方的机会，创造更多舞台实践，满足表演专业的发展要求。

培养目标：本专业旨在培养德智体美全面发展，具备影视表演的理论基础知识和技能，及舞台综合表演素质，了解相关学科知识和技能，能在地方企事业文化机构、学校及群文部门从事影视表演、美育教育、组织策划及编创等方面工作，并初具开发创新和管理能力的高素质应用型人才。

就业前景：近年来迅猛发展的电影、电视剧、广告等行业为表演专业的人才提供了多元化岗位。本专业学生毕业后，可在电视台、电视剧制作中心、各影视制作公司、剧组、文艺表演团体、学校、各单位党政共团、文化传播公司等从事表演、管理、策划、教学等工作。

《北街南院》剧照



《钢的琴》剧照



三、专业培养

舞蹈编导

学制：四年制本科，授予艺术学学士学位

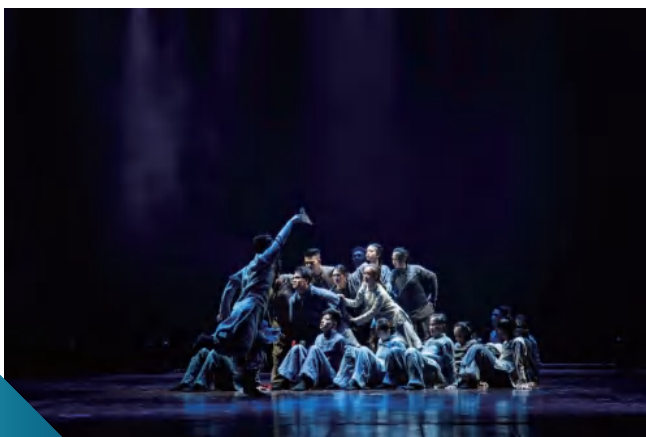
首选科目：物理或历史均可

再选科目：不作要求

专业特色：本专业注重培养学生的技术技能及舞台综合表演能力，能够从事企事业单位文化机构的艺术编创及表演教学等工作并熟悉传媒艺术和综艺晚会的组织策划与编导技术，具有舞台综合知识运用的技能技巧，熟练运用相应的自然科学和社会科学知识，了解分析舞蹈艺术创作理论的前沿、应用前景与发展动态分析和解决实际问题，能够从事艺术编导和组织策划与民族文化遗产及传播工作。

培养目标：本专业旨在培养德智体美全面发展，具备舞蹈编导的理论基础知识和技能，及舞台综合表演素质，了解相关学科知识和技能，能在文艺单位、文化馆站、中小学、出版与广播影视部门、从事舞蹈和舞剧编创、教学、研究、编辑等工作的复合型、创新型人才，并为进一步深造打下基础。

就业前景：随着文化产业迅猛发展，以及人们对生活质量的不断追求，舞蹈编导专业毕业生的就业前景十分可观。本专业学生毕业后，可在文艺演出团体、少年宫、文化宫、群艺馆、艺术院校、中小学、大众事业单位宣传机构从事舞蹈教师、舞蹈指导、艺术体操教练、舞蹈演员等工作。





三、专业培养

音乐表演

学制：四年制本科，授予艺术学学士学位

首选科目：物理或历史均可

再选科目：不作要求

专业特色：学生通过四年的专业学习能够系统掌握音乐表演与组织群文活动的基本理论知识，熟悉相应的自然科学和社会科学知识，了解音乐艺术创作和理论的现状、前沿、应用前景与发展动态，具有较好的文学修养和科学思维能力；具备较强的独立获取知识和理解新知识、分析和解决实际问题的能力；具有初步的开发创新和综合运用能力，能从事音乐表演、美育教育及组织策划和群文管理工作。目前设置专业为：声乐、钢琴、古筝、小提琴、中提琴等。

培养目标：本专业培养德智体美全面发展，具备音乐理论基础知识和技能及舞台综合表演素质，了解相关学科知识和技能，能在地方企事业单位文化机构、学校等部门从事音乐表演、美育教育、组织策划及编创等方面工作，并初具开发创新和管理能力的高素质艺术应用型人才。

就业前景：随着文化产业的迅猛发展，各类企事业单位对音乐表演人才的需求也在增长。本专业学生毕业后，可到电视台、歌舞剧院（团）、电视剧制作中心、宣传部门、文教事业单位从事演唱、创作和音乐制作工作，以及在各类专业或普通院校从事教学科研工作。



报考须知

1. 艺术类表演专业，在广东、黑龙江、河北采用校考成绩，考生须达高考文化成绩最低控制分数线后，按校考成绩由高到低择优录取；校考成绩同时，优先录取高考文化成绩排位高的考生。
2. 艺术类统考专业投档时，根据各省（区、市）投档规则出档，考生投档总分相同时，按照考生排位择优录取。当考生排位相同时，优先录取修习相关专业基础知识（模块）的考生。
3. 若无排位分的省份，出现投档分相同时。学校根据各省投档规则出档后，优先录取高考文化成绩排位高的考生。
4. 在广东省艺术类统考专业录取原则如下：音乐类、舞蹈类、统考院校（专业）投档总分750分，以普通高考文化课总分和术科统考分数合成的总分排序情况投档，总分合成计算公式为：考生总分=文化课成绩×40%+术科统考成绩×2.5×60%。



表演专业校考考试内容及评分标准

2023年根据我院专业培养特色，表演专业校考分为两组，学生任选其中一组参加考试。

第一组：

1. 台词（寓言、诗歌、散文、故事、独白等）要求：脱稿朗诵。60%
2. 形象与形体（自备伴奏音乐；不能表演广播体操、军体拳、太极拳）。10%+30%
3. 声乐（无伴奏清唱、普通话歌曲）。50%
4. 表演（现场命题，即兴表演）。50%

第二组：

1. 朗诵（自备台词、散文、寓言、现代诗一篇），要求：脱稿朗诵。60%
2. 声乐展示（无伴奏清唱，普通话歌曲，不可表演说唱）。40%
3. 影视剧、动画片片段配音。（配音稿件自备，选择的配音片段中出场人物不少于两人，所有人物配音由考生一人完成）。50%
4. 即兴评述。（随机抽取话题进行评述，考生即兴作答）。50%



Campus Culture

校园活动，精彩纷呈

学校实施内涵式校园文化发展战略，培育内涵丰富、特色鲜明的大学文化。坚持以建设优良校风、教风、学风为核心，以优化校园文化环境建设为重点，发挥文化育人功能，不断提升文化品位，努力营造青春活力、积极向上的校园文化氛围，打造具有时代特征、东莞特色、青年特点的校园科技文化活动品牌。学院还鼓励、支持和帮助学生加强对外交流学习，选拔优秀个人和团队参加国家级、省级及市级各类竞赛活动。开展“青马工程”干部三阶十级培养体系、校内“两节一暑”，对接广东省文体艺术节、科技学术节以及攀登计划、挑战杯、创新创业大赛等活动，加强大学生创新意识培养和就业创业技能提升。学院定期开展工商模拟市场、口语表达大赛、校园歌手大赛各类专业特色竞赛活动，丰富校园文化生活，陶冶学生思想情操，巩固专业知识，展示学生才华，传承大学生精神文化。



国防教育成果交流展示活动



校团委大学生艺术团“百年正青春”晚会



“百年回响”校园十大歌手决赛

部分社团
吉他协会
CYBeatbox协会
知夏汉服社
演讲与口才协会
社会工作协会
KC动漫社
网球协会
书香协会
足球协会
羽毛球俱乐部

International Exchange 国际视野 广泛交流

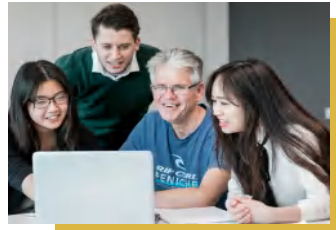
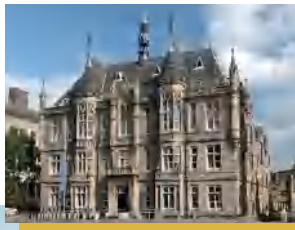
国际交流中心暨港澳台事务办是直属东莞城市学院的二级行政单位，主要负责学校与境外高校及学术组织的交流合作，组织管理师生对外交流项目，学校专业的国际认证，国际与港澳台学生招生以及境外教师管理等工作。

目前，学校已与30多所高校建立良好合作关系，深入开展各类交流项目，其中包括：学期交流、3+1本科双学位、硕士研究生保荐等合作项目。通过开展一系列境外交流学习项目，为我校广大师生提供丰富的学习机会，师生们可体验优质的境外课程与教学资源，深入感受跨文化交流，拓宽全球视野。

本科双学位 & 学期交流 & 研究生项目

Double Degree, Semester Exchange and Postgraduate Pogram

- 本科双学位项目以“3+1”模式为主，指学生在我校学习3年后，再赴境外大学学习1年；符合毕业规定的学生，将分别获得我校学士学位和本科毕业证书，以及境外大学的本科毕业证书。
- 学期交流项目，指我校学生赴合作高校进行为期一个学期的学习，完成学期课程的学生将获得由所在境外交流学校开具的成绩单，并可在返回我校后进行学分互认。
- 经我校推荐硕士研究生保荐项目，指我校学生在校完成四年本科学习课程后，学生可申请港澳高校的硕士研究生项目，经我校及申请学校审核成功的学生，即可被录取。



国际交流中心
官方微信公众号

官方网站: <http://ice.ccdgut.edu.cn/>
咨询电话: 0769-23382891

短期交流

港澳台交流

海外项目

外语培训

都会型大学全球联盟

东莞城市学院始终坚持走都会大学创新性、应用型的办学道路，主动融入城市发展与行业需求，植根东莞、服务湾区、着眼全球。我校作为都会型大学全球联盟发起成员高校之一，国际交流中心作为联盟的秘书处单位，学校与联盟各成员高校建立友好关系的基础上，共同推进高等教育的可持续发展，提升我校在国际都会城市发展的影响力，为我校师生提供国际学术交流与实践的机会。



部分合作院校



澳门城市大学



澳门科技大学



班颂德皇家师范大学



考文垂大学



拉曼大学



塞勒姆州立大学



圣若瑟大学



西悉尼大学



西英格兰大学



香港都会大学



香港恒生大学



中国文化大学

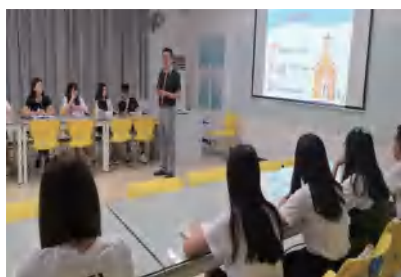
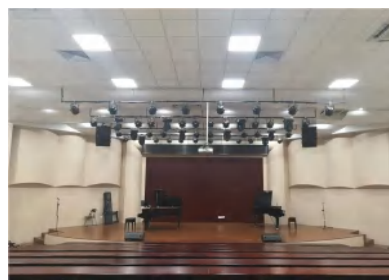


Schools and Businesses 校企合作，协同育人

“以就业为导向，面向市场办学”，就业工作是高校的一项重要工作，学校高度重视大学生就业工作，在就业工作管理体制上确立了“校就业工作领导小组—就业中心—二级学院就业指导小组”三级管理体制，并形成了“校领导统筹、就业中心具体负责、相关部门密切配合、各二级教学单位层层落实”的工作格局，并且也初步形成了以学生需求为导向，从校企共建育人平台、校企延伸育人环节、校企共建“双师”队伍、校企共同实施项目育人等四方面的校企协同育人的新模式。

一、校企育人平台创特色，职规教育结硕果

我校深入多元化开展校企合作的大学生职业生涯规划与就业指导活动，通过“与企业导师”面对面的大学生职业规划和就业指导课程、省校大学生职业规划大赛、生涯认知体验日活动、大中小型专场招聘会、就业辅导与毕业教育、感恩教育等系列活动，全方位的关注学生的全面发展，切实提高学生的生涯管理能力和就业竞争能力。其中，在大学生职业规划大赛中我校多次被广东省评为“优秀组织高校”，我校参赛学生也多次斩获省一、二、三等奖及优秀奖。另，以“人职匹配”和搭建“校-企-师-生”为背景的首届生涯认知体验日大型体验式教学活动的举办，受到广东省、多家媒体的关注及高度肯定。



二、校政校企齐对接，协同育人出效果

我校与政府、行业、协会、园区等 2000 多家企事业单位、校外实践平台建立了“合作共赢”校企合作模式，为每年 5000 多名毕业生开拓了广阔的就业市场，为地方经济产业输送更多的优秀人才资源。再者，校领导、学院领导及就业部门、各学院辅导员老师也经常性地走访毕业生就业的用人单位，看望毕业生，关心毕业生成长情况，为毕业生送上母校的温暖。



看望校友



洽谈合作

2022年，艺术学院与东莞玉兰大剧院、无忧传媒集团等国内知名企事业单位开展校企合作，并建设新传媒实训基地，为学生就业提供优质平台。



三、就业质量稳求进，学生企业都满意

通过第三方机构就业质量报告中“毕业生工作满意度”及“用人单位满意度”数据显示，近几年我校毕业生就业质量稳中求进，我校毕业生的专业能力、实干与执行能力、人际沟通能力、问题解决能力、自学能力及动手能力等方面受到用人单位的高度肯定。

年份	毕业生人数	初次就业率	总体就业率	毕业生工作满意度	用人单位满意度
2017	4887	94.24%	99.62%	91.80%	82.30%
2018	4862	93.89%	98.73%	98.50%	98.73%
2019	5444	95.12%	98.73%	97.84%	96.26%
2020 (疫情情况下)	5402	74.43%	90.96%	97.84%	98.75%
2021 (疫情情况下)	5606	75.01%	90.42%	97.96%	98.77%

大学生创业孵化基地

Enterprise education 创新创业，实现梦想

一、创新创业教育

东莞城市学院始终把提高人才培养质量作为深化创新创业教育改革的出发点和落脚点，注重将创新创业教育融入人才培养的全过程。

在 2018 年 4 月成立创新创业学院，学院内设办公室、创新创业教研室、就业指导教研室。办公室涵盖创客教育、项目孵化、产学研合作、科技成果转化等功能于一体，负责创新创业教育总体规划，创新创业竞赛组织、指导大学生创新创业孵化基地建设、统筹开展全校的创新创业实践工作；创新创业教研室和就业指导教研室面向全校学生开设《创新创业教育》、《大学生职业规划》、《大学生就业指导》等课程，负责就业创业教育课程的建设与管理、大学生创新创业训练计划项目的立项申报，就业创业课程师资队伍建设与教学管理。

二、创新创业学科竞赛

学院高度重视学科竞赛工作，坚持“以赛促学、以赛促教、以赛促创”的理念，将学科竞赛融入人才培养全过程，多措并举助推学科竞赛再上新台阶。近几年，在组织师生参与各类创新创业大赛中取得优异成绩。2021 年 8 月，荣获第七届中国国际“互联网+”大学生创新创业大赛广东省分赛高教主赛道银奖 2 个、青年红色筑梦之旅赛道铜奖 1 个、学校荣获“优秀组织奖”；2020 年 8 月，荣获第六届中国国际“互联网+”广东省分赛“青年红色筑梦之旅”赛道金奖 1 个和铜奖 1 个；2019 年 8 月，荣获第五届中国“互联网+”大学生创新创业大赛青年红色筑梦赛道“优秀组织高校奖”、第八届“赢在广州”暨粤港澳大湾区大学生创新创业大赛“优秀组织奖”。



三、创新创业孵化

学校在 2017 年 4 月设立大学生创业孵化基地为学校创业实践基地，基地面积约 500 m²，为大学生创业团队提供创业咨询和指导服务，聘请具有企业管理专业知识和创业实践经验的企业家、专家顾问以及熟悉经济发展和创业政策的导师，为大学生创业者提供个性化的咨询指导。通过项目申报、专家现场考察，东莞城市学院“众创空间”被认定为 2019 年第二批东莞市级众创空间。



Campus Impression

印象城院

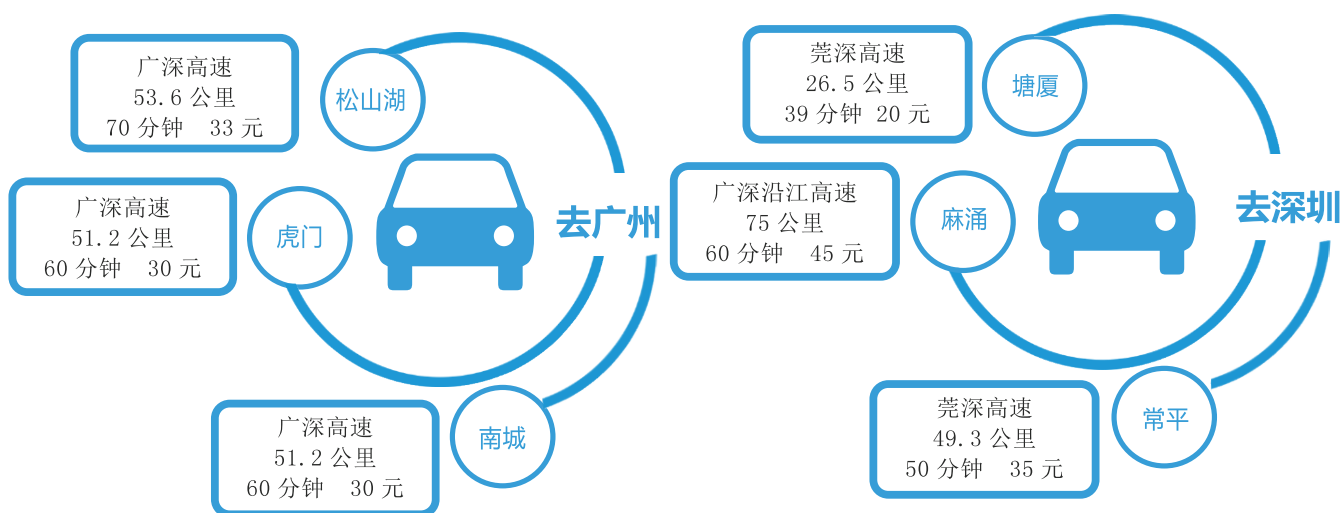


融入湾区2小时生活圈

东莞位于粤港澳大湾区广东省中南部，珠江口岸，处于广州和深圳两大城市中心一小时交通圈子，香港澳门2个小时交通覆盖范围之内。

东莞城市学院位于东莞市寮步镇松山湖大道旁边，交通区域优势明显—5分钟上高速，5分钟到莞惠城轨站点，10分钟到达东莞汽车东站前往广东省各主要交通枢纽。

区位优势 四通八达



创一流大学
办百年名校

袁以亮

招办电话：0769-23382108、23382107
艺术学院：0769-23382647、23382553
邮政编码：523419
学校网址：<https://www.dgcu.edu.cn>
艺术学院：<http://arts.dgcu.edu.cn>
地址：广东省东莞市寮步镇文昌路1号

